



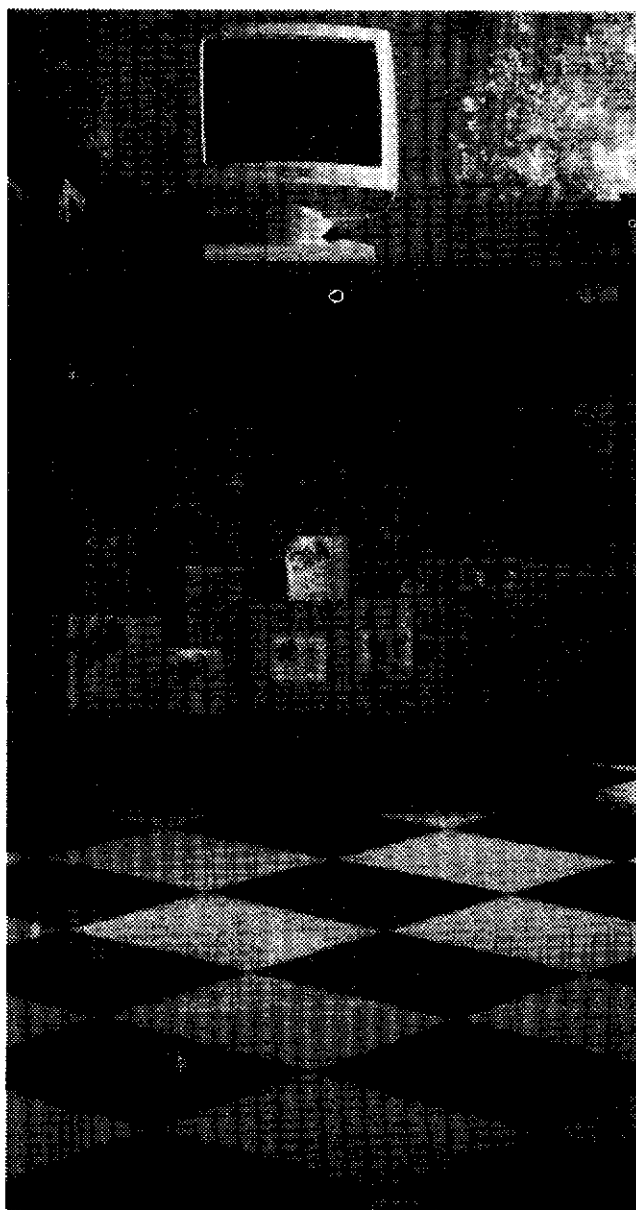
نوشته گودفرای تامپسون  
ترجمه پرویز عازم

## کفپوش کتابخانه‌ها

معمولاً پوشش کف کتابخانه‌ها مانند دیگر ساختمانهای عمومی چون تئاتر، سینما، فروشگاه و تالارهای شهر است. مهندس ساختمان با این مکانهای عمومی آشنایی کامل دارد و کمیت و کیفیت انواع کفپوشها را نیز می‌شناسد و قیمت‌های مختلف را با کیفیت‌های متفاوت تشخیص می‌دهد. اما کتابدار مشارکت و همکاری خود را با توضیح و تشریح موارد استفاده و کاربرد عملی مکانهای کتابخانه آغاز می‌کند و به تفصیل به اطلاع مهندس ساختمان می‌رساند. اولویت‌ها را با توجه به خاصیت و کیفیت کفپوش از نظر دوام، بی سر و صدایی، زیبایی و هماهنگی تعیین و تبیین کرده و مهندس ساختمان با تجربه‌ها و معیارهای فنی خود به بررسی توصیه‌های کتابدار می‌پردازد. به طور کلی اولین عامل تأثیرگذار در انتخاب کفپوش قیمت آن است و باید اذعان کرد که هزینه پوشش کف‌های کتابخانه درصد قابل ملاحظه‌ای از هزینه ساختمان به شمار می‌آید. متأسفانه همیشه این تمایل وجود دارد که کفپوش ساختمان تا آنجا که ممکن است ارزان تمام شود و به حداقل برسد. این طرز تفکر و عملکرد راحتی و آرامش خواننده را لحاظ نمی‌کند و نمایی دلنشین و دلپذیر ارائه نمی‌دهد و نظر به این که کف کتابخانه به دلیل آمدورفت زیاد از مکانهای پر کاربرد است، هزینه نگهداری و نوسازی آن بالا می‌رود و به مراقبت و حفاظت بیشتری نیاز دارد.

امروزه ساختمانهای تجارتي پر آمدورفت از استانداردهایی با کیفیت عالی برخوردارند در حالی که نظر مردم درباره ساختمانهای عمومی با انتقاد همراه است. کتابداران شاهد استفاده سوپرمارکتها و فروشگاهها از کفپوشهای دزجه یک هستند. مدیران این فروشگاهها اعتقاد دارند که از کفپوش ارزان انتظار دوام، کارایی و زیبایی نمی‌رود. بنابراین در انتخاب بهترین نوع کفپوش از هیچ کوششی دریغ نمی‌ورزند.

تجربه نشان داده است که در موارد زیادی هزینه نگهداری و مراقبت از جنس اعلا با کیفیت استاندارد کمتر از جنس معمولی است. در هر حال با توجه به محاسن انتخاب جنس برتر امکانات مالی و سیاستهای کلی هر کتابخانه را جداگانه باید مورد بررسی دقیق قرار داد. هیچ کتابخانه‌ای از



یک نوع و یک جنس کفپوش در همه جای کتابخانه استفاده نمی‌کند. انتخاب نوع جنس بستگی به کاربرد عملی محیط کار دارد. بعضی کتابخانه‌ها ترکیبی و تلفیقی از انواع کفپوش‌ها را به کار می‌برند. در مناطق جغرافیایی پر باران که کفشهای مراجعه‌کنندگان غالباً "گلی و کثیف است، یا در محلهایی که سروصدا مزاحمت زیادی ایجاد نمی‌کند استفاده از موزاییک سیمانی مرموما از نظر دوام و قابلیت پاکسازی اقدامی با صرفه است، ولی کتابخانه‌ها جایگاهی برای این نوع کفپوش قائل نیستند. آجر غالباً کاربرد بیشتری در کتابخانه‌ها دارد. کتابدار با توجه به امکانات مالی و قیمت کفپوش، نوع آن را انتخاب می‌کند. معیارهای انتخاب کفپوش از نظر کتابداران عبارتند از: کیفیت، دوام، نگاهداری آسان، بی سروصدایی، نرمی و انعطاف‌پذیری، ایمنی (یعنی جنس کفپوش لغزنده نباشد) قابلیت هدایت گرما، انعکاس نور و شکل و نمای ظاهری. در هر یک از این مشخصات انتخاب برتر نیز وجود دارد، اما انتخاب درست و مطمئن مستلزم داشتن شناخت و اطلاعات ضروری از خصوصیات و کیفیات انواع مختلف کفپوش است.

### ملاحظات مهم

هزینه برای کفپوش کتابخانه از مصالح و مواد متنوعی استفاده می‌شود و انواع مصالح دارای قیمت‌های متفاوت است. قیمت‌ها را با توجه به کارایی و بازدهی انواع مصالح می‌توان مقایسه کرد. برای مثال بتن‌ریزی کف کتابخانه ارزانتر از موکت تمام می‌شود، اما بتن احتمالاً چاره‌منحصر به فرد جهت همه جا و هر نوع کف کتابخانه نیست، یا وینیل که بعضی از انواع آن گرانتر از موکت است ولی در جمع‌بندی هزینه موکت گرانتر از وینیل است. کفپوش از نوع توپی و رولی معمولاً از کاشیهای مربع شکل از همان جنس ارزانتر است. در یک قرارداد بزرگ سفارش کفپوش رولی به صرف کتابخانه است. کاشی‌ها باید خوب کار گذاشته شود و خوب هم چسبانده شود. بنابراین، یکی از عوامل بالا رفتن هزینه نوع نصب است. اگر منظور صرف هزینه کمتر باشد به ترتیب ارزانی عبارتند از آسفالت، وینیل، پنبه‌سوز، لینولوم، لاستیک، چوب پنبه، قطعات پارکت چوبی و ترموپلاستیک. نوع اعلاای موکت نایلونی یا پلی‌استر و پلی‌یوریتان از موکت پشمی هم بهتر

است و بالاخره بهترین نوع کفپوش همان موزاییک یا مرمر است که از سطحی صاف و جنسی محکم و بادوام برخوردار است. نکته قابل توجه اینکه هزینه تمام شده کفپوش تنها بهای خرید و نصب آن نیست بلکه برآورد درستی شامل هزینه حفظ و نگاهداری به خاطر دوام و عمر بیشتر نیز هست. البته تشخیص و تعیین ارزیابی نهایی هزینه کفپوش بسیار مشکل است. سازندگان و تولیدکنندگان انواع کفپوش با ارائه مدارک قابل استناد هزینه‌های اضافی را دریافت می‌کنند. به طور کلی برای تامین و دستیابی به کفپوشی با کیفیت بالا و رضایتبخش باید تا یک چهارم قیمت اولیه اضافه هزینه در نظر گرفت و در صورتی که از کفپوش نوع فیبری و نرم و قابل انعطاف استفاده شود هزینه تا دو برابر افزایش می‌یابد. اکثر کتابخانه‌ها کفپوش نوع مرغوب و اعلاا را با هزینه اضافی به کفپوش معمولی و ارزان ترجیح می‌دهند. به تجربه دریافته‌اند که هزینه نگهداری کفپوش درجه یک بسیار کمتر از کفپوش‌های معمولی است. گزارشهای موثق مؤسسات نصب کفپوش کتابخانه‌ها حاکی از آن است که هزینه نیروی کار برای نگاهداری و پاکسازی کفپوش‌های نوع موکتی بسیار ارزانتر از کفپوش‌های نوع فرآورده‌های قیر و پنبه‌سوز، رول یا کاشی، وینیل و موزاییک است.

### دوام و ماندگاری کفپوش

مصالح و مواد سفت و سخت را نمی‌توان زود به زود تغییر داد یا تعویض کرد، از قبیل مرمر، موزائیک، آجر، و پارکت چوبی. کفپوشهایی که فیبر مصنوعی آنها بیشتر است مرغوبترند متنها بعد از مدتی استفاده، رویه آنها آسیب می‌بیند. لاستیک از انواع وینیل و لینولوم به مراتب بهتر است. اگر بخش عمده و اصلی کفپوش در مسیر و معبری باشد که کفشهای مراجعه‌کنندگان خاک و خاشاک و گل و لای بیرون را به کتابخانه منتقل کنند هرگز نباید از کفپوش نوع چوب پنبه‌ای استفاده کرد که مصیبت بار است. کفپوش چوب پنبه‌ای به سرعت خط می‌افتد و کثیف می‌شود. از طرف دیگر پاشنه کفشهای تیز و برنده به لینولوم و وینیل و لاستیک آسیب می‌رساند. توصیه‌هایی این است که از مواد و مصالحی استفاده شود که در برابر لکه‌ها و آلوده‌کننده‌هایی چون سیگار، چای، قهوه، و جوهر مقاوم و نیز دارای سطحی صاف و بدون

خلل و فرج باشند.

## نگاهداری و مراقبت از کفپوش

از بدو امر چنین به نظر می‌رسد که کفپوش از نوع موکت به سهولت و سرعت با جاروبرقی تمیز می‌شود، در صورتی که یک بار جاروکردن کافی نیست، زیرا مکانهایی در کتابخانه وجود دارد که مورد استفاده بسیار است، مانند ورودی کتابخانه که زودتر کثیف می‌شود و زایده‌های کفش مراجعه کنندگان نیز بر جا می‌ماند که الزاماً باید کفپوش را با شامپو شستشو داد. واضح است که انجام این کار به سادگی میسر نیست. هر نوع کفپوش موکتی اگر تمیز و بهداشتی نگه داشته نشود سلامت مراجعه کنندگان و کارمندان را تهدید می‌کند و مشکلات تنفسی پدید می‌آورد. بنابراین، در یک کتابخانه شلوغ و پر مراجعه نظافت روزانه با جاروبرقی معمولی کافی نیست. غالباً اتفاق می‌افتد که آتش سیگار موکت را لکه دار می‌کند یا می‌سوزاند، آدامس و آلودگی کف کفش‌ها موکت را به سرعت لک می‌اندازد. خلاصه اینکه جنس موکت لکه دوست و میکروب جمع کن است. در صورتی که کفپوش‌های بدون خلل و فرج از جمله کاشی، مرمر، و مواد مشابه از جنس سنگ به سادگی قابل شستشو و پاکسازی است. پارکت‌های چوبی البته نیاز به مراقبت و توجه بیشتری دارند و تعمیرات و نوسازی آنها نیز نسبتاً ساده است. کفپوش‌های دیگر از جمله

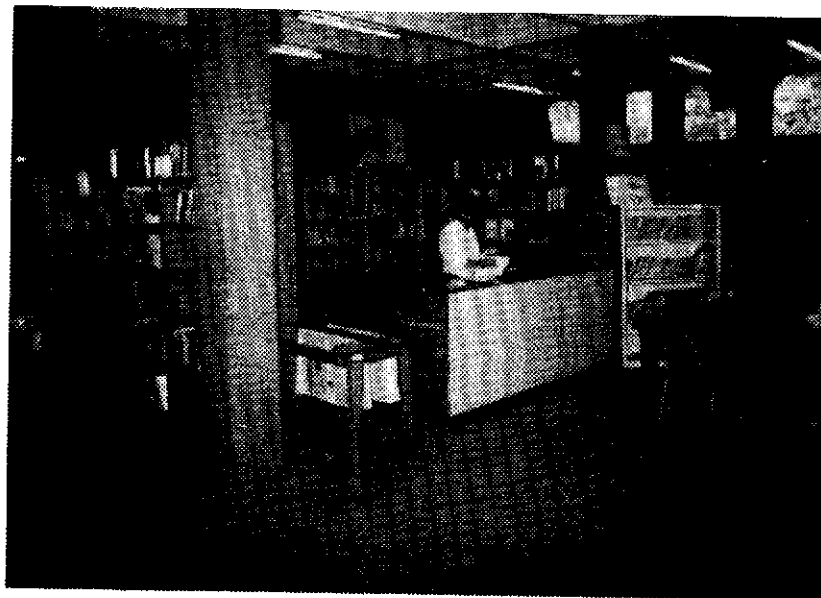
لینولوم مرتباً به تمیز و شفاف کردن و بازسازی نیاز پیدا می‌کنند. بالاخره میان انواع کفپوش‌ها چوب پنبه بیش از حد معمول مراقبت لازم دارد. استفاده از انواع وینیل به دلیل لکه پذیری سریع، به ویژه از کفش‌های پاشنه لاستیکی، و لزوم نظافت زود به زود توصیه نمی‌شود. هر نوع کفپوش به شکل هندسی با اندازه‌های ۲۵×۲۵ یا بزرگتر یا به شکل تویی و روی مشخصاً در هزینه تمام شده و کارایی و سودبخشی اثر می‌گذارد.

## بی سروصدایی کفپوش

تشخیص بی سروصدایی کفپوش آن طور که غالباً تصور می‌رود ساده نیست. البته کفپوش بافتنی یا موکتی از نظر عایق صدا بسیار مطلوب است. محل‌هایی از کتابخانه که زیر پوشش اینگونه کفپوش قرار می‌گیرند در برابر صدا بهترین عملکرد را نشان داده‌اند، ولی مصالحی که حرکت روی آنها سروصدا ایجاد کند باعث دردسر است و بهره‌وری خدمات کتابخانه را پایین می‌آورد. در این میان کفپوش‌های پلاستیکی، چوب پنبه‌ای و لینولوم نسبتاً بی سروصدا و راحتی بخش‌اند. وینیل زیاد مناسب نیست، اما از چوب بهتر است. به طور کلی اکثر کفپوش‌های سفت و سخت سروصدا ایجاد می‌کنند. در عین حال این ادعا همیشه عمومیت ندارد، چنانکه در کتابخانه‌های شهرهای صنعتی و تجاری، از جمله شهر پرازدحام لندن، که الزاماً امکان برقراری سکوت مطلق وجود ندارد و حرکت روی کفپوش مرمری ضرورتاً با سروصدا همراه است، ولی مورد پذیرش قرار گرفته و حتی استقبال هم می‌شود.

## راحتی و انعطاف پذیری

در مورد راحتی و انعطاف‌پذیری کفپوش نظرات مختلف و بحث و گفتگو زیاد است. پا گذاشتن روی کفپوش نرم و لطیف با احساس آرامش و راحتی همراه است. حتی پا گذاشتن روی لینولومی که لایه زیرین آن از لاستیک نرم و انعطاف‌پذیر است آرامش بخش است. سؤال این است که آیا کفپوش نرم و لطیف زیر پا دارای کیفیت مطلوب است؟ آیا کتابدارانی که برای مدت طولانی سرپا کار می‌کنند یا آنهایی که پشت میز امانتند این احساس آرامش را دارند؟ و آیا نرمی زیاد کفپوش



تأسیسات گرمادهی ساختمان زیر کف کتابخانه تعبیه شده باشد گرمای اضافی باید حتی الامکان از بخشهای بالایی محدوده تأسیسات عبور کند. بنابراین، کفپوشی باید انتخاب کرد که قابلیت انتقال گرما در آن زیاد باشد و بتواند گرما را از خود عبور دهد. بعضی از انواع مصالح سخت مانند سیمان، مرمر و آسفالت قابلیت انتقال گرمایشان زیاد است و وینیل و لاستیک از لینولوم بیشتر، چوب پنبه قابلیت انتقال گرمای کمی دارد و موکت از همه آنها کمتر است. به طور کلی موکت برای گرم و نرم نگاه داشتن کتابخانه بهترین جنس است اما برای انتقال گرما از زیر کف کتابخانه با عملکردی مطلوب و کافی همراه نیست.

### انعکاس نور

براک آرن می‌گوید ایجاد و تأمین شرایط مناسب مطالعه از اهمیت والایی برخوردار است. نور و روشنایی مطلوب آن است که زمینه و محتوای رنگ وسایل و تجهیزات و میدان و دامنه دید در کتابخانه با نور آن تناسب و هماهنگی داشته باشد. کفپوش کتابخانه در صدی از نور را در حد مجاز از یک تا ده درصد منعکس کند و نه بیشتر. انعکاس نور در وینیل خیلی بیشتر است و بنابراین، برای کفپوش کتابخانه توصیه نمی‌شود. تجربه نشان داده است که نما و ظاهر و نقش کفپوش ارتباط چندانی با رأی و نظر مهندس ساختمان ندارد و این کتابدار است که به خوش نمایی و خوش منظری و نقش و رنگ کفپوش می‌اندیشد و به انتخاب برتر دل می‌بندد. در حال حاضر، نمونه‌ها و رنگهای متنوع کفپوش از جنس وینیل در بازار موجود و در دسترس است. مشاهده شده است در کتابخانه‌هایی که وینیل را به صورت و شکل کاشی کار گذاشته‌اند نه به صورت رولی، دارای فضایی دلنشین و زیبا و روشن شده‌اند. امروزه بعضی از کتابداران به استفاده از طرحهای ابتکاری جازی شکل و سوسه شده‌اند به گونه‌ای که این طرحها در کتابخانه جا باز کرده است. عده‌ای از آرشیست‌های مدرن معتقد شده‌اند که کتابداران پارکت چوبی و چوب پنبه‌ای را به دلیل نما و ظاهر دلپذیر و کیفیت و خاصیتی که به حد کمال به نمایش در می‌آید بیشتر



زودتر خسته‌شان نمی‌کند؟ از طرف دیگر هرگز نباید از کتابداران انتظار داشت زمانی دراز روی کف سخت و سخت کتابخانه سرپا بایستند و کار کنند، که غالباً منجر به فشار بر قوزک پا و متعاقباً پا درد می‌شود. ناحیه استقرار میز امانت کتابخانه‌ای که کفپوش آن سخت و سخت است باید با کفپوشی نرم و فتری و بدون ایجاد تفاوت سطح مفروش شود، در غیر این صورت حرکت و راه رفتن از ناحیه سخت و سخت بر روی ناحیه نرم و فتری حادثه آفرین است. به طور کلی کفپوشهای بافتنی از نظر راحتی و بی‌خطری بر دیگر کفپوشها برتری دارند. خلاصه اینکه نصب کفپوش لاستیکی و لینولوم مطلوب و چوب پنبه و وینیل قابل قبول است، اما در کتابخانه‌هایی که مراجعان فراوان دارند و آمد و رفت‌ها سریع و بدون وقفه است کفپوش موزاییک یا کاشی محکم و صاف توصیه می‌شود زیرا نزد اکثر مراجعان شناخته شده است، یعنی بیشتر سوپرمارکتها و فروشگاهها با این نوع کفپوش مفروش شده‌اند.

### ایمنی و اطمینان بخشی

کفپوش مرمری و وینیل صاف و شفاف و خطرآفرینند، به ویژه هنگامی که مراجعان از هوای بارانی به کتابخانه می‌آیند. امروزه تولید کنندگان انواع کفپوش‌ها روش نگاهداری درست و ایمن سازی را در راهنماهای آموزشی تهیه می‌کنند و در دسترس علاقه‌مندان می‌گذارند. موکت در صورتی که وصله و پینه نشود و یکدست و یکنواخت باشد کفپوشی مطلوب است. بعضی از انواع موکت که در اتاقهای کامپیوتر نصب می‌شود به دلیل استقرار دائمی کامپیوتر و آمد و رفت مداوم باید زود به زود تمیز و گردگیری شود. این نوع موکت را معمولاً در راهروها و مکانهای پر تراکم کتابخانه به کار نمی‌برند.

### قابلیت انتقال گرما

در انتخاب انواع کفپوش قدرت هدایت و انتقال گرما از دو جنبه متفاوت ارزیابی می‌شود. در مکانهایی که حفظ و نگهداری گرمای فضای داخلی کتابخانه ضروری است کمی قابلیت انتقال گرما مطلوب است یعنی کفپوش باید حافظ گرما باشد و گرما را در خود نگاه دارد. بر عکس در صورتی که



می‌پسندند، در حالی که مراجعه‌کنندگان و مطالعه‌کنندگان از موکت شناخت روستتری دارند و استفاده از آن را مطلوب می‌دانند.

### محل‌های خاص در کتابخانه

آنچه برای کتابدار اولویت دارد ماندگاری و نگاهداری و مواظبت از محل‌های ورودی کتابخانه است. کتابدار همیشه اشتیاق دارد که مهندس ساختمان محیط و فضای کتابخانه را دلبذیر و دلنشین ساخته و تحویل او دهد. بنابراین، دوام و بقا و مقاومت همه مکان‌های کتابخانه به ویژه میاد و ورودی برای او از اهمیت زیادی برخوردار است، زیرا محل‌هایی که بار سنگین آمد و رفت را تحمل می‌کنند و تراکم بالایی دارند زودتر در معرض فرسودگی و کهنگی و خرابی قرار می‌گیرند. به علاوه، مرمت و تعویض کفپوش این نواحی گران تمام می‌شود و غالباً هم در خدمات کتابخانه وقفه ایجاد می‌کند و فعالیت‌های کتابخانه را به تعطیل می‌کشاند. بنابراین جا دارد که کتابدار برای مکان‌هایی که بدون وقفه مورد استفاده قرار می‌گیرند تقدم خاص قائل شود. به این معنا که مواد و مصالح کفپوش این نواحی را از جنس اعلا و بادوام انتخاب کند تا برای سال‌های متمادی بهره‌وری و دوامشان تضمین گردد. در این مورد، کتابداران بیشتر از سفارش کفپوش مرمری، موزائیک یا آجر جانبداری می‌کنند و گاهی هم به استفاده از لاستیک ضخیم و بدون سروصدا که در ضمن نصب آن بسیار ساده است تمایل نشان می‌دهند و این مصالح را به انواع دیگر کفپوش ترجیح می‌دهند. در هر صورت کتابدار باید اطمینان حاصل کند که مهندس ساختمان از مکان‌های خدمات عمومی و ترافیک سنگین راهروها و میاد و ورودی پرآمد و رفت آگاهی و درک درستی پیدا کرده است. یادآوری این نکته ضروری است که سطح راهروها و ورودی‌های کتابخانه‌های امانت دهنده پر مراجعه به ویژه در هوای بارانی که مراجعه‌کنندگان با کفش‌های آغشته به گل و خاک وارد کتابخانه می‌شوند به شدت آسیب پذیرند. در مناطقی که میزان بارندگی در طول سال بالاست نصب مرمری، کاشی‌های موزائیکی یا قطعات لاستیک ضخیم بهتر از موکت، لینولوم یا وینیل است. موکت، لینولوم و وینیل کفپوشی نرم و لطیف‌اند ولی با پاختور زیاد به سرعت کهنه و ساییده می‌شوند. از طرف

دیگر مرمری و موزائیک سخت و غیرقابل انعطاف‌اند و باز پیرایی و تعویض‌شان در کتابخانه‌ها به خصوص کتابخانه‌هایی که با روش باز اداره می‌شوند مشکل‌آفرین است. پیش‌بینی تعبیه پادریهای گل‌گیر و پاک‌کننده، گل و لای آغشته به ته کفش‌ها را زایل می‌کند و به عمر مفید ورودیها و راهروها می‌افزاید. بدون شک گنجاندن این تمهیدات در قرارداد ساختمانی صرفه‌جویی در هزینه‌های دراز مدت نیز به شمار می‌آید. برای تأمین ایمنی و سلامت مراجعه‌کنندگان پادریها باید در عمق ورودیها جاسازی شوند و در محل تعبیه برآمدگی یا فرورفتگی ایجاد نکنند. مهندس ساختمان برای اتاقها و کریدورها و راهروهایی که آمد و رفت و مصرف کمی دارند از مصالح مناسب مخصوص ساختمان‌های عمومی استفاده خواهد کرد. مانند چوب پنبه، وینیل یا لینولوم. امروزه برای ایجاد جاذبه و دلبذیری بخشی از فضاهای داخل کتابخانه را با آجر فرش می‌کنند و بعضی از اتاقها را برای زیبایی - با این که خدمات عمومی فراوان دارند - با موکت می‌پوشانند. در کتابخانه‌هایی که تمامی سراسراها و کف‌های ساختمان با موکت مفروش شود، زیادی حجم سفارش موکت هزینه کفپوش را تا حدی کاهش می‌دهد ولی غافل نباید بود که مشکلات و دردسرهای زودرسی را نیز همراه دارد. موکت بسیار لکه دوست است و اغلب لکه‌ها هم پاک کردنی و زدودنی نیستند.

### انواع کفپوش‌ها و کیفیت آنها

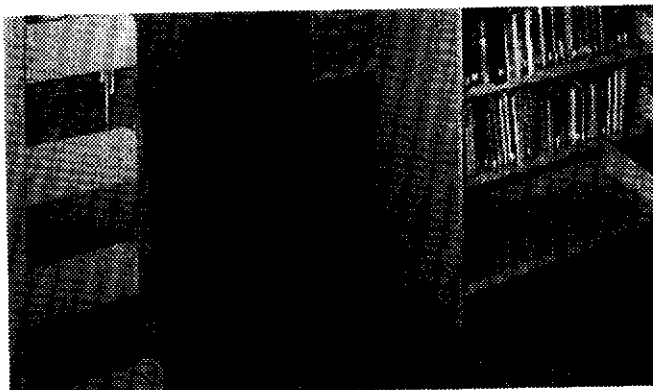
#### ۱. موکت

انواع موکت نخست به دلیل بی سروصدا بودن غیرقابل رقابت هستند، و دوم به خاطر تنوع رنگ و جنس که فضای دلبذیر و راحتی را در کتابخانه به وجود می‌آورند، اگر چه این راحتی و دلبذیری عملاً "مطلوب نیست، ولی مآلاً" صرفه و سود کتابخانه در آن ملحوظ است. در بعضی از کتابخانه‌ها مشاهده می‌شود که برای استفاده کودکان از اتاقها و تالارهایی که با موکت مفروش شده‌اند محدودیتهایی اعمال می‌کنند. این امر احتمالاً به مناسبت رفتار و عملکرد آزادانه و خودمانی کودکان در کتابخانه است. کودکان موکت را زودتر لکه‌دار و کثیف می‌کنند. آمد و رفت‌های مکرر و حرکات ورزش‌گونه ایشان در محوطه کتابخانه منجر به فرسودگی و ساییدگی

ولی بررسی و تأیید نهائی و اعتبار صحت تبلیغات تولیدکنندگان این کفپوشها از وظایف آرشیوتکت است.

## ۲. وینیل

کتابخانه‌های عمومی انگلستان سالهای متمادی از وینیل به جای لینولتوم که قبل از جنگ جهانی دوم متداول بود استفاده می‌کردند. وینیل را باید بر روی پشت نرم آن پیچید و در انبار نگهداری کرد. این عمل از سفت و سخت شدن آن جلوگیری می‌کند و نرم و انعطاف‌پذیر می‌ماند انواع مختلف وینیل از پلاستیک ساخته می‌شود. این نوع کفپوش ارزان و نسبتاً بادوام است. در طرحها و نقشه‌ها و رنگهای مختلف ساخته شده و در دسترس است. اما راه رفتن بر روی آن ایجاد سروصدا می‌کند، خط و خراش بر می‌دارد، درخشندگی آن انعکاس نور دارد و مراجعه کننده را به زحمت می‌اندازد.



روکش درخشان کفپوشهای چوب پنبه‌ای و پنبه نسوز از وینیل شفاف است. تصور عده‌ای بر این است که پوشش تالارهای بزرگ از وینیل شفاف و براق حالت و رسمیت بیشتری به این مکانها می‌بخشد، اما به نظر می‌رسد که این احساس به سلیقه افراد بستگی دارد.

## ۳. لینولتوم

لینولتوم در کتابخانه‌ها فقط یک بار مصرف جهانی پیدا کرد و خاصیت یک کشتی جنگی را داشت. قطر لینولتوم معمولاً ۳/۲ میلیمتر است. بهای آن بسیار ارزان و راه رفتن بر روی آن راحت است ولی رنگهای آن به زیبایی و دلنشینی رنگهای متنوع وینیل نیست. نگاهداری و مراقبت از ظاهر و نمای آن وقت و انرژی بیشتری می‌طلبد.

سریع موکت می‌شود و هزینه را برای پاکسازی و بازپیرایی و تعویض بالا می‌برد.

تا چند سال پیش موکت فقط در مکانهای تشریفاتی و جاهائی از کتابخانه که کمتر مورد استفاده بود نصب می‌شد ولی امروزه اکثر کتابخانه‌ها همه سطوح کفهای کتابخانه را با موکت فرش می‌کنند. گزارشهای موثق حاکی از آن است که حداقل ۹۰٪ از کتابخانه‌های ایالات متحده با موکت مفروش شده‌اند هر چند می‌دانند که موکت به سرعت کهنه و سائیده می‌شود و در آینده نه چندان دور باید با هزینه زیادی نوسازی و تعویض گردد.

کیفیت موکت: موکتی با دوام و دلنشین است که به اندازه کافی ضخیم و پرزدار باشد. پرز ۱۵ تا ۱۸ میلیمتر عالی است. ساختار موکت صد در صد پشم و یا صد در صد فیبر مصنوعی و یا ترکیبی از هر دو نوع است. در حال حاضر این ترکیب نسبت ۸۰٪ پشم و ۲۰٪ نایلون است. بین انواع موکت‌ها از لحاظ ترکیب مواد سازنده آنها تفاوتی وجود دارد که محسناً و معایب و غلظت و رقت هر نوع مواد ترکیبی آن تعیین و تعریف شده است. کتابداران باید به تأمین بودجه کافی بیندیشند و آن را به حدی برسانند که معیارهای دوام، کیفیت، مرغوبیت، چسبندگی و ضد ورامدگی و ضد لکه پذیری موکت تضمین گردد. موکتی که لایه زیرین آن از لاستیک اسفنجی با کیفیت خوب است ایجاد احساس آرامش و راحتی کمک می‌کند و دوام و عمر بیشتری نیز دارد. پشت موکت‌های معمولی یک لایه اسفنجی به شکل رولی چسبانیده می‌شود. امروزه پوشش پشت موکت از جنس پلی پروپیلین Polypropylene پلی وینیل کلوراید Polyvinylchloride یا قیر طبیعی معمول شده است. این نوع مواد به خوبی پشت موکت چسبیده و تثبیت می‌شود. اخیراً با استفاده از فیبر مصنوعی و موی ریز حیوانات در ساختار موکت‌های غیربافتنی مثل هیوگافلور Heugafloor، هیوگانلت Heugafelt به پیشرفتهای گسترده‌ای دست یافته‌اند. حسن این نوع موکتها این است که پرز کوتاهتری دارند، خوب بسته‌بندی می‌شوند، رویه آنها در برابر جذب چرک و لکه مقاوم است و عیبشان اینکه از ظاهر دلپذیر و زیبا بهره‌مند نیستند. انواع موکت‌های غیربافتنی برای پله‌ها، راهروها و مکانهایی که به ایمنی، آرامش، صرفه‌جویی و ترافیک سنگین در کتابخانه می‌اندیشند توصیه شده است

#### ۴. لاستیک

کفپوشهای لاستیکی مخصوصاً از حیث ضخامت انواع مختلفی دارد. ساختار آن معمولاً ترکیبی و بادوام و کاربرد و نصب آن آسان است. اما زیبایی و جاذبه چندان ندارد. به طور کلی کفپوش لاستیکی بی سر و صدا و مقاوم است و برای مکانهای پرآمد و رفت توصیه می‌شود. در برابر تابش مداوم آفتاب خراب و فاسد می‌گردد.

#### ۵. چوب پنبه

اگر از کفپوش چوب پنبه‌ای به دقت مواظبت شود بسیار دلنشین و دلپذیر به نظر می‌رسد، ولی در مکانهای شلوغ و پرآمد و رفت مشکلات جدی به بار می‌آورد، خاک و خاشاک و گل و لایی که همراه کفش مراجعه‌کنندگان به داخل کتابخانه منتقل می‌شود سطح چوب پنبه را به سرعت دارای لکه و خراش می‌کند و از جلا و شفافیت می‌اندازد. تعویض قطعات چوب پنبه به شرطی امکان‌پذیر است که کاربرد و خدمات اتاق یا تالار مربوط متوقف گردد. علاوه بر آن، جنس چوب پنبه با دوام نیست و در زمان کوتاهی به طور وضوح بین قطعاتی که بر روی آنها آمد و رفت فراوان صورت گرفته، تفاوت رنگ و نما و نمود مشاهده می‌شود. چوب پنبه را الزاماً باید زود به زود گردگیری و پاکیزه کرد، به ویژه مکانهایی که در جوار میلمان کتابخانه قرار دارند.

#### ۶. چوب

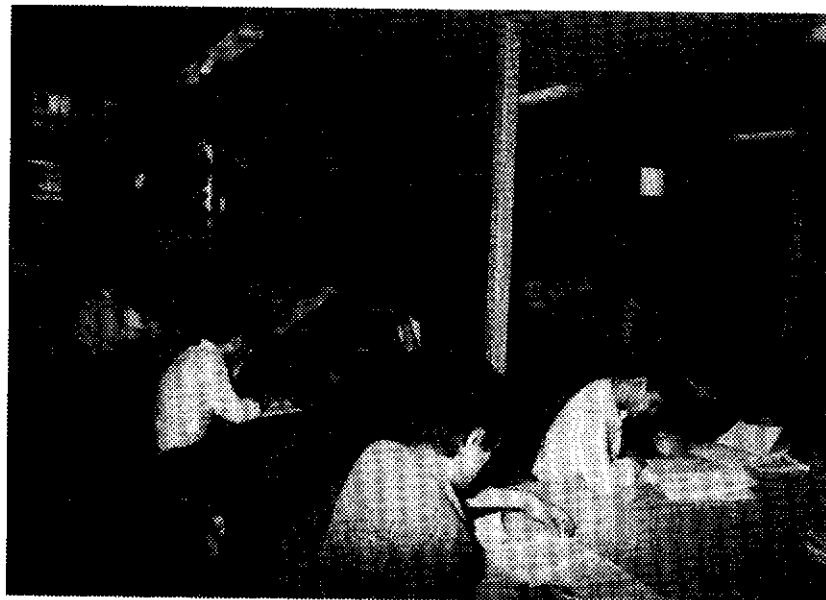
در گذشته قالب‌های چوبی بادوام و پارکت چوبهای نرم با شکلهای مختلف در کتابخانه‌ها کاربرد فراوان داشت، اما امروز این کفپوش در تالارهای مطالعه و مکانهای پرآمد و رفت کمتر دیده می‌شود و دیگر رایج نیست. همه انواع کفپوشهای چوبی سر و صدا ایجاد می‌کنند و برای کتابخانه گران تمام می‌شود، در مقابل جلوه و زیبایی خاصی دارد. در سالهای اخیر از خاکاره به صورت نفاذه فشرده (نئوپان) کفپوشی ساخته شده که نسبتاً ارزان و بی‌سر و صدا تر و محکمتر از کفپوشهای چوبی است، ولی هنوز مشکل بتوان اطلاعات اطمینان بخشی در خصوص کیفیت پوشش و دوام آن به دست آورد. شکل و ظاهری انواع کفپوشهای نئوپان مانند کفپوشهای مصنوعی غالباً کسل‌کننده و یکنواخت است.

#### ۷. کاشی و آجر

انواع کاشیها و آجرها بادوامند و در ورودی‌های اکثر کتابخانه‌ها و تالارها و مکانهایی که سروصدا مزاحمت زیادی برای خوانندگان ایجاد نمی‌کند مصرف می‌شوند. آجر خیلی خوش منظر و دلنشین است به ویژه در مناطقی که آجر از مصالح ساختمانی رایج و مانوس به شمار می‌رود. آجر کمتر از کاشی سبب لیز خوردن می‌شوند، ولی نگاهداری و نظافت آنها بیشتر از کاشی هزینه برمی‌دارد. آجر با مصرف زیاد، خورده و ناصاف می‌شود و هر از چندگاهی به صافکاری نیاز پیدا می‌کند. بعضی از کتابخانه‌ها به جهت صرفه‌جویی در هزینه، شفته کفپوش آجری و کاشی را از ماسه تنها می‌سازند. در چنین مواردی باید شدیداً مراقب بود که آجرها و کاشیها کاملاً جفت و بدون درز نصب شوند و سطحشان نیز صاف باشد تا گرد و خاک در لابلای درزها و رویه‌شان جمع نشود و نظافت آسانی داشته باشند.

#### کفپوش به شکل رول یا کاشی

بعضی از انواع کفپوشهای مصنوعی به صورت تویی (رولی) یا به شکل کاشیها طراحی و آماده نصب می‌شوند. هر کدام محاسن و معایب خود را دارد. هر زمان که درباره انتخاب نوع کفپوش کتابخانه مشورتنی صورت گیرد غالباً استعمال این نوع کفپوشها توصیه نمی‌شود. ولی به طور کلی برای فروش



رنگها از هر سری تولید با هم تفاوت دارند و احتمال قریب به یقین این است که در زمان نیاز از همان رنگ قبلی در بازار موجود نباشد. اگر این پیش‌بینی‌ها صورت نگیرد چاره این است که کاشیهای نسبتاً تمیز و کارنکرده بعضی از اتاقها را با کاشیهای کهنه و ساییده محلهای پر آمد و رفت با وجود اختلاف کیفیت و رنگ جا به جا و تعویض کرد.

اندازه کاشیهای موکتی معمولاً ۲۵×۲۵ سانتیمتر است و در صورتی که براساس استاندارد ساخته و درست هم نصب شوند درزی باقی نمی‌ماند. در مناطقی که میزان و درجه



رطوبت بالا است کاشیهای موکتی تحت تأثیر رطوبت بین ۲ تا ۶ درصد انبساط می‌یابند. بنابراین، به نصاب این نوع کاشیها اجازه داده می‌شود هنگام نصب این مقدار فاصله را رعایت کند، در حالی که بهترین روش همان است که هیچ‌گونه فاصله‌ای میان کاشیها داده نشود.

### یادداشتها:

\* این نوشته فصلی از کتاب زیر است:

Thompson, Credfrey. *Planning and design of library*. 3d. ed., London: The Architectural Press, 1989.

کردن مکانهای پر انحاء و پیچ و خم‌دار به کار می‌آید. نصب کفپوش‌های رولی در مکانهای مسطح و هندسی ساده‌تر و ارزان‌تر است. این کفپوش نما و ظاهری یکدست و درزهای کمتری دارد. لکه و کثافت نمی‌گیرد و عامل پرورش میکروب نیست. اما وقتی قطعه یا ناحیه‌ای از آن کهنه و رنگ و رو رفته یا ساییده شود و وصله کردن و نوسازی آن با وجود داشتن ساختار محکم لایه زیرین که به سادگی بریده می‌شود و لبه‌های آن پرز هم نمی‌دهد، تا این همه مشکل‌آفرین است. نصب نوع کاشی شکل این کفپوش در مکانهای کوچک با طبه شدن همراه است. گرانتر هم تمام می‌شود، زیرا بهای واحدی آن بیشتر است و نصب آن هم به نیروی کار بیشتری نیاز دارد. کتابخانه‌ای که این نوع کفپوش را برای کفها انتخاب می‌کند لازم است مقدار معتناهی افزون بر میزان مورد مصرف سفارش دهد تا در موقع تعویض کاشیهای ساییده شده، ورامده، یا شکسته دچار اشکال رنگ بندی نشود. کاشیهایی که به درستی کار گذاشته و چسبانده شوند از بندها و محلهای اتصالشان نمایان است. بعضی از طراحان وجود این بندها را از محاسن کاشی به شمار می‌آورند و بعضی خاطر نشان می‌کنند که این بندها در کفپوشهای رولی به صورت خطوط کشیده دیده می‌شوند و به نما و منظر کفپوش لطمه می‌زنند، در حالی که بندهای کاشیها به ویژه وقتی به صورت متناوب از جهت عکس یکدیگر نصب شوند طرح شطرنجی به خود می‌گیرند و در رنگهای متناسب و هماهنگ زیباتر جلوه می‌کنند. به علاوه کفپوشهای رولی کمتر بهداشتی هستند. اگر لبه‌های کفپوش به خوبی جفت نشوند محل مناسبی برای تجمع و پرورش میکروبهاست، و ایمنی کتاب و سلامت کتابدار را به خطر می‌اندازد، زیرا بارها اتفاق افتاده است که چرخهای حمل پراز کتاب، لبه‌های کفپوش را بلند کرده و چرخ کتاب وازگون و احتمالاً به کتابدار نیز آسیب رسانیده است. برای پیشگیری از این نوع حوادث، کفپوش رولی باید درست و حسابی نصب و چسبانیده شود و چرخهای حمل کتاب هم از نوع پهن و مقاوم انتخاب گردد. گفته شده که حسن کفپوشهای کاشی شکل این است که اگر یک یا چند تا از آنها در ناحیه پر آمد و رفت کهنه و ساییده شوند قابل تعویض با کاشیهای دیگرند. اما همانظوری که قبلاً اشاره شد باید تعداد قابل ملاحظه‌ای کاشی اضافی از همان نمونه و رنگ خریداری و در انبار نگهداری کرد زیرا