

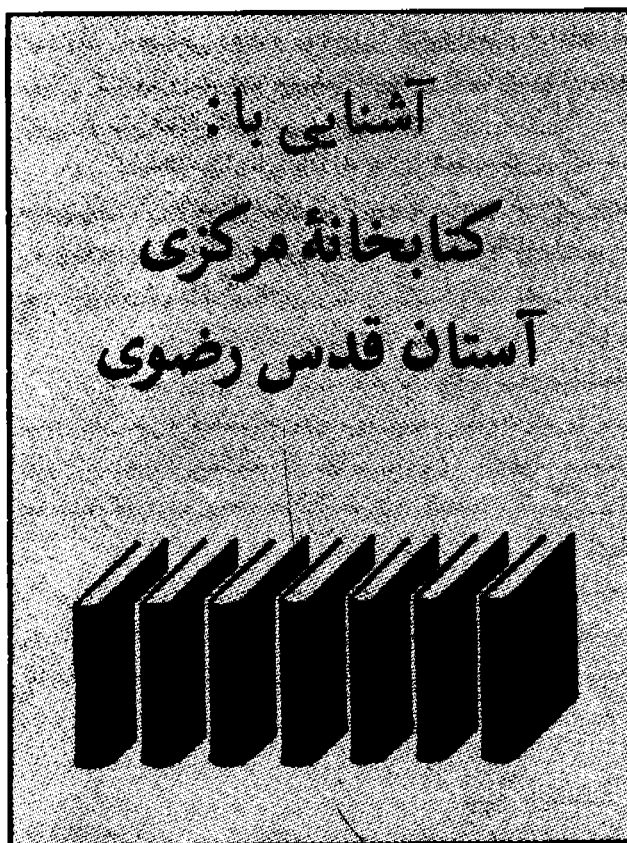
زهرة میرحسینی

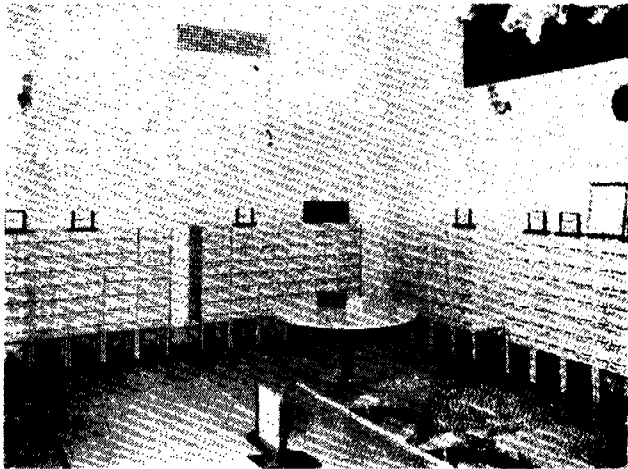
کتابخانه مرکزی آستان قدس رضوی یکی از کهنترین کتابخانه‌های بزرگ اسلامی است. باتوجه به موقعیت خاص آن که در جوار مرقد مطهر حضرت علی بن موسی الرضا علیه السلام و موزه آستان قدس قرار دارد، به مراجعان بسیاری از اقشار مختلف مردم اعم از زائران شهرهای مختلف، روحانیان، محققان، دانشجویان علوم دینی و دانشگاهی با زمینه‌های گوناگون مطالعاتی ارائه خدمت می‌کند. باتوجه به این امر می‌توان کتابخانه مرکزی آستان قدس را یک کتابخانه عمومی فعال تلقی کرد.

### تاریخچه

در سده دوم هجری ورود حضرت ثامن الائمه به خراسان و اقامت و شهادت ایشان در آن سرزمین سبب شد که مسلمین از اطراف و اکناف به مشهد مقدس روی آورند. شکل‌گیری اولیه کتابخانه مبتنی بر وقف بر مزار امام هشتم (ع) است. «شیفتگان حضرتش اغلب از سر خلوص به نوشتن قرآن و زمانی به تحریر کتاب می‌پرداختند و برای استفاده عموم بر مزارش وقف می‌کردند و از همان روزگاران هسته اصلی یک کتابخانه بزرگ و بااهمیت به این وسیله بسته می‌شد»<sup>۱</sup>.

از تاریخ دقیق تأسیس کتابخانه اطلاع درستی در دست نیست. «به اعتقاد تنی چند از محققین تاریخ وقف قدیم‌ترین قرآن خطی شماره ۳۰۰۴ که ابوالقاسم علی بن ناصرالدوله ابی الحسن محمدبن





دوره کاردانی کتابداری به کمک دانشگاه فردوسی مشهد در محل کتابخانه هستند).

تشکیل هیأت آسیب‌شناسی و آفت‌زدایی و مرمت اسناد و کتب.

برای این منظور تنی چند از کارشناسان به کشورهای هند و فرانسه، برای آموزش تشخیص و مرمت اسناد و کتب خطی، اعزام شده‌اند.

ساعت کار این کتابخانه در ایام هفته از ساعت ۸ صبح الی ۷/۳۰ بعدازظهر و روزهای جمعه از ساعت ۷ تا ۱۱ صبح است.

این کتابخانه متجاوز از ۳۰۰,۰۰۰ نسخه کتاب به ۳۶ زبان رایج دنیا دارد که حدود ۲۷,۰۰۰ نسخه آن خطی، ۶۵۰ نسخه عکسی و بقیه چاپی است. از بین کتب چاپی، حدود ۲۰,۰۰۰ نسخه آن به زبانهای خارجی است.

### ساختمان کتابخانه

کتابخانه در دو طبقه در ضلع شمالی صحن موزه قرار دارد. ورود به قسمت اداری از سالن موزه صورت می‌گیرد و مدخل ورودی مراجعان و بخش گردش کتاب در قسمت شمال شرقی صحن امام‌خیمینی است.

ساختمان کنونی با وجود داشت تجهیزات لازم مثل حرارت مرکزی، تهویه مطبوع، نصب ساکرومتر، تلویزیونهای مداربسته و دستگاههای آژیر به علت کمبود فضای کافی جهت گسترش کتابخانه و نداشتن نور و تهویه طبیعی بزودی به ساختمان جدید انتقال می‌یابد.

در ساختمان جدید که احداث آن از سال ۱۳۶۰ آغاز شده

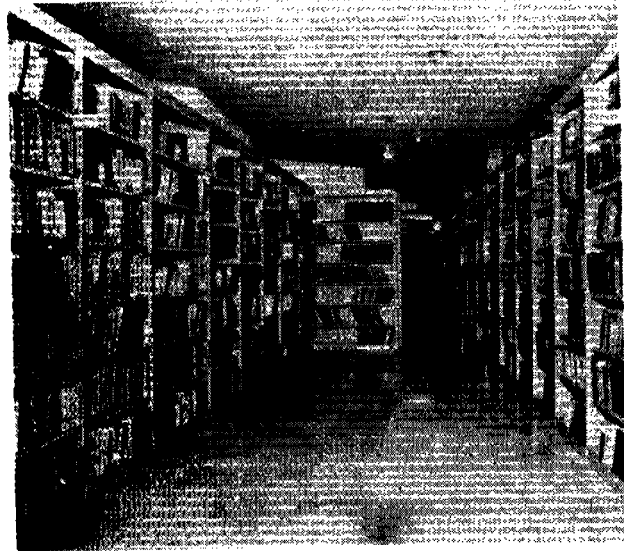
ابراهیم بن سیجور در سال ۳۶۳ (ه.ق) و قرآن وقفی ابوالقاسم منصور بن محمد بن کثیر تحت شماره ۹۶ موجود در گنجینه قرآن که به سال ۳۹۳ قمری به روضه مقدسه وقف شده است، فی‌الواقع سال ۳۶۳ هجری قمری را نخستین سال تأسیس و تشکیل قرآنخانه و کتابخانه آستانه می‌دانند»<sup>۲</sup>.

این کتابخانه با گذشت ایام و با وجود پورشهای ناجوانمردانه مغول‌ها، غزها، ازبک‌ها و... به این سرزمین مقدس، گنجینه‌های غنی آثار خویش را حفظ کرده و همواره اهل علم و تحقیق را به خود جذب نموده است.

### پس از انقلاب اسلامی:

بعد از انقلاب شکوهمند اسلامی کشورمان، حضرت امام‌خیمینی رضوان‌الله‌علیه توجه خاصی به این مرکز علمی مبذول داشتند و با اهتمام تولیت آستان قدس و مسؤولین کتابخانه، با تغییرات اساسی در نظام کتابداری و بازسازی مجموعه گامهای مفیدی برداشته شد که از جمله آنها فعالیتهای زیر را می‌توان نام برد:

- تدوین خط مشی و تنظیم آیین‌نامه‌های مربوط به کتابخانه.
- ایجاد بخشهای جدید از جمله افزودن دو تالار مجلل تشریفات سابق به عنوان قرائت‌خانه و ایجاد اتاق محققان.
- ایجاد بخش زبانهای خارجی.
- ایجاد بخش آرشیو مطبوعات و اسناد تاریخی.
- فهرست نویسی کتب چاپی به روش دیویی.
- بررسی وقف‌نامه‌ها و اسناد مالکیت آستان قدس.
- کارآموزی کتابداران کتابخانه با تشکیل دوره‌های آموزشی در محل کتابخانه (در حال حاضر تعدادی از این افراد در حال گذراندن



است، از لحاظ تجهیزات مدرن کتابخانه، فضای گسترش مجموعه و عدم وابستگی به خارج از کشور به حداقل ممکن پیش‌بینی‌های لازم به عمل آمده است. محل ساختمان جدید در سه طبقه با مساحت ۲۸۶۰۰ مترمربع در فلکه حضرتی، شمال غربی صحن انقلاب واقع است. بنابر اظهارات ریاست کتابخانه ساختمان جدید گنجایش حدود سه میلیون نسخه کتاب را دارد.

## سازمان و بخشهای کتابخانه

کتابخانه زیر نظر معاونت امور فرهنگی آستان قدس قرار دارد. سازمان آن شامل هیأت‌امنا و سازمان اداری و فنی است. هیأت‌امنا متشکل از فضلا و اساتید دانشگاه به منظور تبادل نظر در مسایل کتابخانه و اجرای طرحهای پیشنهادی و انتخاب کتاب است. از سال ۱۳۵۹ ریاست کتابخانه به عهده آقای رمضانعلی شاکری است. امور اداری شامل امور مربوط به دبیرخانه، حسابداری، آمار و اطلاعات، بررسی وقف‌نامه‌ها و اسناد مالکیت آستان قدس و ثبت آنها، امور خدماتی، ارتباط با کتابخانه‌های وابسته و روابط عمومی و بین‌المللی کتابخانه است. این کتابخانه با کتابخانه‌های معتبر اروپا، آسیا و آفریقا ارتباط و مکاتبه دارد و فهرست کتب خطی و انتشارات کتابخانه را به سه زبان فارسی، عربی و انگلیسی به کتابخانه‌های مزبور ارسال می‌کند. مبادله کتاب و میکروفیلم نیز به طور دوجانبه صورت می‌گیرد. در قسمت فنی بخشهای ذیل قرار دارند.

الف. بخش آماده‌سازی و فهرست‌نویسی. کلیه کتب (وقفی، اهدایی، خریداری) ابتدا جداسازی و سپس ثبت می‌گردند و برای تهیه شناسنامه و طبقه‌بندی به قسمت فهرست‌نویسی ارجاع می‌گردند.

ب. بخش مخزن چاپی. کتابها پس از سازماندهی براساس برگه مؤلف، عنوان و موضوع به مخزن بسته تحویل می‌گردند. این مخزن توسط دو آسانسور برقی به تالارهای مطالعه مربوط است. کتابخانه دارای دو مخزن است: مخزن قدیم که از سال ۱۳۴۱ هجری قمری به صورت موضوعی طبقه‌بندی شده و کتابها براساس سه حرف اول نام کتاب که در عطف کتاب همراه با شماره ثبت نوشته شده، در قفسه‌ها قرار دارند. مخزن جدید که براساس روش دیویی تنظیم شده است.

ج. بخش تالارهای مطالعه. تالارهایی برای مطالعه بانوان و آقایان با سیستم قفسه باز در نظر گرفته شده است. تالار مطالعه مخزن بسته که آگاهی از مجموعه آن توسط برگه‌دانها و استفاده از آن با کارت ورودی مقدور است، تالار مطالعه مجلات و مطبوعات نیز در آن بخش قرار دارد. اتاق محققان جهت اساتید و پژوهشگران تدارک دیده شده است. اعضاء دارای کارت ویژه (به رنگ سبز) هستند که علاوه بر استفاده از کتب مرجع و متون کمیاب، از امکانات کتابخانه از قبیل میکروفیلم‌خوان و فتوکپی نیز بهره‌مند می‌شوند. این بخش با تالارهای مطالعه کلاً گنجایش بیش از ۵۰۰ نفر را در زمان واحد داراست.

د. بخش مخزن خطی. مجموعه‌های گرانقدر و نفیس مخطوطات عربی و فارسی و مصاحف پرارزش قرون اولیه اسلامی بر روی پوست آهوبه خط کوفی و اسناد قدیمی را شامل می‌شود. «از قدیمی‌ترین کتب خطی در کتابخانه مرکزی شرح دیوان تمیم‌بن مقبل در موضوع ادبیات عرب است به تاریخ تحریر ۳۸۰ هجری قمری.»<sup>۳</sup>

ه. اتاق نفایس. شامل مجموعه‌های نفیس قرآن‌های خطی (بالغ بر ده هزار نسخه) منسوب به ائمه اطهار علیهم‌السلام و خطاطان معروف قرون گذشته است که کار آنها از نظر قدمت، حسن خط، هنر تذهیب و... در بعضی موارد بی‌نظیر است.

و. بخش آرایش کتاب. «آرایش هنری، تذهیب و ترصیع مصاحف و کتب خطی، قطعه‌نویسی و مرقع‌سازی و عطف‌نویسی کتب خطی و چاپی در کتابخانه مرکزی آستان قدس سابقه‌ای بس طولانی دارد.»<sup>۴</sup> هنرمندان و صحافان بسیاری از قدیم‌الایام تا امروز با کتابخانه همکاری داشته‌اند و با هنر خویش بر ذخایر و نفایس آن افزوده‌اند. کتابخانه کارگاه صحافی ویژه‌ای نیز دارد.

ز. بخش آسیب‌شناسی و اقامت‌زدایی. این بخش مجهز به دستگاه‌های ویژه برای حفظ کتب خطی آسیب‌دیده است. کارشناسان این بخش پس از آسیب‌شناسی اسناد و کتب خطی و چاپی به ضدعفونی و اسیدزدایی آنها اقدام می‌کنند. کتب آلوده پس از رفع آلودگی برای مرمت به کارگاه صحافی ارسال می‌گردد.

ح. بخش فیلم‌تک. دارای دستگاه‌های نوین عکسبرداری از



## کتابخانه‌های وابسته

پس از انقلاب اسلامی کتابخانه‌های زیر پوشش آستان قدس رضوی، تحت نظر کتابخانه مرکزی آستان قدس اداره می‌شوند. کتابخانه مسجدالرضا، کتابخانه مسجد خواجه ربیع و کتابخانه مسجد انصارالمهدی در مشهد، کتابخانه ملک تهران، کتابخانه وزیر یزد، کتابخانه هرندی کرمان و کتابخانه مرتضوی رفسنجان از این جمله‌اند. از محل بودجه آستان قدس برای خرید کتاب به این کتابخانه‌ها کمک می‌شود و کتابخانه مرکزی اقدام به تهیه میکروفیلم نسخ خطی موجود در کتابخانه‌های ملک تهران و وزیر یزد نموده است.

## فعالیت‌های دیگر

از جمله فعالیت‌های این کتابخانه انتشار فهرست‌های کتب خطی و چاپی کتابخانه مرکزی، فهرست مجلات و روزنامه‌های موجود، گزارشها و برشورهای مربوط به فعالیت‌های کتابخانه، تاریخچه کتابخانه و... می‌باشد. از طرح‌های در دست اجرا، ایجاد کتابخانه در نقاط محروم شهر مشهد است. برای این منظور ابتدا از کتابخانه‌های موجود مساجد آغاز شده است. کتابخانه آستان قدس در حال حاضر حدود ۲۰ کتابخانه را زیر پوشش دارد.



نسخه‌های خطی، لابراتوار عکاسی دستگاه‌های تهیه میکروفیلم و میکروفیلم‌خوان و دستگاه‌های فتوکپی است. این بخش انجام سفارشات خارج از مجموعه‌های خطی و چاپی کتابخانه را نیز انجام می‌دهد. از روی نسخ خطی موجود نیز برای سفارش دهندگان کتاب عکسی با هزینه بسیار کم تهیه می‌کند و به آدرس ایشان ارسال می‌نماید. در حال حاضر ۱۶,۰۰۰ نسخه میکروفیلم از کتب خطی تهیه شده است که در قفسه‌های مخصوص نگهداری می‌شود.

ط. بخش آرشیو مطبوعات و اسناد تاریخی. بیش از ۳۰۰ عنوان نشریه روز در این قسمت نگهداری می‌شود که پس از بهره‌برداری، دوره‌های منظم مجلات و روزنامه‌ها صحافی شده و در مخزن آرشیو نگهداری می‌گردد. آرشیو مطبوعات شامل عناوین مجلات و روزنامه‌های قدیمی نیز می‌گردد. فهرست مندرجات آستان قدس رضوی از منابع خوب برای انتخاب نشریات ادواری است. این بخش نشریات مربوط به خراسان را جمع‌آوری کرده و تحت عنوان «چکیده‌نامه مقالات خراسان» برای چاپ آماده کرده است.

اسناد تاریخی نیز بررسی، طبقه‌بندی و نمایه‌سازی می‌شوند. این اسناد شامل اسناد خطی از فرامین و طومارها، دست‌نوشته‌های علما، مراسلات حاکمان و... است.

ی. بخش السنه خارجی. اکثر کتب این قسمت به زبانهای انگلیسی و فرانسه است. این کتب توسط کتابداران آشنا با این زبانها بررسی، ثبت و طبقه‌بندی می‌شود. ترجمه نامه‌های خارجی کتابخانه و راهنمایی بازدیدکنندگان و هیأت‌های علمی خارج از کشور که برای بازدید می‌آیند نیز به عهده این بخش است. تعداد قابل ملاحظه‌ای از آثار نویسندگان خارجی درباره انقلاب اسلامی در این بخش گردآوری شده است.

۱. انقلاب اسلامی و آستان قدس رضوی (مشهد: آستان قدس رضوی، ۱۳۶۴)، ص ۲۱۶.
۲. رضانعلی شاکری، گنج هزارساله (مشهد: آستان قدس رضوی، ۱۳۶۷)، ص ۲۹-۳۰.
۳. ساکرومتر نوعی دماسنج حساس است که دما و رطوبت نسبی را با آن کنترل می‌کنند، معمولاً در ادارات هواشناسی از آن استفاده می‌شود.
۴. آستان قدس رضوی، گزارشی کوتاه از کتابخانه مرکزی آستان قدس رضوی (مشهد: آستان قدس، ۱۳۶۷)، ص ۷.
۵. رضانعلی شاکری گنج هزارساله، ص ۱۹۷.